

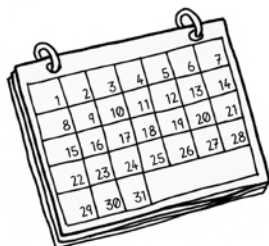
# 資料說明：如何使用墮胎藥

## 1. 確認您已懷孕 做尿妊娠試驗。



## 2. 在每側臉頰內放兩顆藥丸 使用行事曆或胎齡計算器。

測量從上次月經的第一天到今天的時間。  
從上次月經的第一天算起，藥物流產  
11週內均有效果。

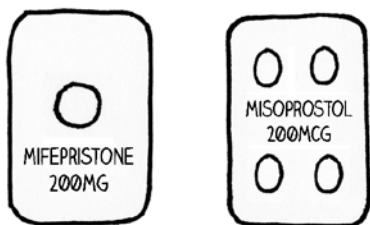


## 3. 確認您沒有以下情況：

- 宮內節育器 (IUD) 就位 (必須在流產前取出)
- 長期使用類固醇治療 (鼻、吸入型或局部類固醇均可以用，沒問題)
- 異位妊娠 (下腹部劇烈疼痛可能是異位妊娠的徵兆。您應當接受臨床醫生的檢查。) 出血問題或用血液稀釋劑治療 (阿司匹靈可以用，沒問題)
- 出血問題或用血液稀釋劑治療 (阿司匹靈可以用，沒問題)

## 4. 藥丸

需要用到兩種藥丸。  
第一種是米非司酮。  
第二種是米索前列醇。



## 5. 服藥時間表

自上一此月經以來的時間 →

	8週或更短	9-11週
第1天	服用米非司酮	服用米非司酮
第2天 (服用米非司酮後的 24-48小時)	服用止痛藥 ↓ 等待一小時 ↓ 然後服用4顆米索前列醇	T服用止痛藥 ↓ 等待一小時 ↓ 然後服用4顆米索前列醇 ↓ 等待4小時， 然後再服用4顆米索前列醇

## 6. 第一天： 服用米非司酮

吞服一顆藥量200 mg的藥丸。



## 7. 第二天： 服用止痛藥

最多四顆藥量200 mg的布洛芬藥丸，最多兩顆藥量220 mg的萘普生藥丸，或者最多兩顆藥量500 mg的乙醯胺酚藥丸。您可以在吞服米索前列醇之前服用這些止痛藥中的任何一種。視需要，您可以稍後再服用更多的止痛藥——按照包裝上的說明進行操作。



## 8. 第二天：服用米索前列醇

• 可選擇以下方式之一：將藥丸置於臉頰內側、舌下或陰道內。在服用米非司酮後24-48小時內隨時這樣做。如果您的月經時間少於九週，只需服用四顆藥量200微克的米索前列醇藥丸。如果您的月經是9-11週前，您應該在四小時後再加服第二劑的四顆米索前列醇藥丸。

- 口服：在每側臉頰內放兩顆藥丸或在舌下放四顆藥丸。當身體吸收此藥物時，請將藥丸含住不動30分鐘。之後用飲料吞下藥丸。
- 陰道給藥：將藥丸放入陰道中。請躺下30分鐘，讓身體吸收此藥物。如果藥丸在30分鐘後掉出來，請將其扔掉。
- 身體會在30分鐘內從藥丸中吸收此藥物。



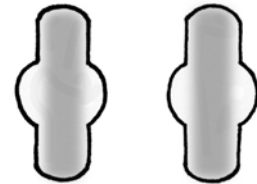
## 9. 可能會有的出血

服用米索前列醇後24小時內會出現腹痛和比月經量多一點的出血。您可能會看到凝血塊。您可能會出現稀便、發燒或發冷。如果您在沒有腹痛和流血，則可再服用4顆米索前列醇藥丸。如果您在第二次使用米索前列醇後還沒有出血，您應當聯絡您的臨床醫生。



## 10. 多少出血量算是出血過多？

如果你每小時浸透兩塊衛生巾，連續浸透兩個小時，您應當聯絡臨床醫生。



請記住口訣 2 x 2

每小時2塊衛生巾 x 2個小時就是出血過多！

## 11. 何時開始避孕

如果您在服用米非司酮後7天內開始使用植入劑、藥丸、貼劑、避孕環或注射劑，它們會立即起效。如果您稍後才開始使用它們，請在頭七天使用備用方法（如避孕套）。請注意，注射劑的藥效可能會略有下降。您可以在使用米索前列醇幾天後盡快使用宮內節育器 (IUD)。

